



Προώθηση της Ισότητας των Φύλων και Πρόληψη των Έμφυλων Διακρίσεων

Γιατροί του Κόσμου
Ελληνική Αντιπροσωπεία



Τί είναι η έμφυλη βία

- Η σεξουαλική βία και η βία που βασίζεται στο φύλο (Sexual and Gender Based Violence - SGBV) αναφέρεται σε κάθε πράξη που διαπράττεται κατά της βούλησης ενός ατόμου και βασίζεται σε αντιλήψεις σχετικές με το φύλο και άνισες σχέσεις εξουσίας.

- Περιλαμβάνει απειλές βίας και εξαναγκασμού. Μπορεί να είναι σωματική, συναισθηματική, ψυχολογική ή σεξουαλικής φύσεως και μπορεί να λάβει τη μορφή στέρησης πόρων ή πρόσβασης σε υπηρεσίες. Επιφέρει συχνότερα βλάβη στις γυναίκες και τα κορίτσια αλλά και στους άνδρες και τα αγόρια.



Ακραίας μορφής παραβίαση των Δικαιωμάτων του Ανθρώπου (ΔτΑ)

- Η έμφυλη βία αποτελεί παραβίαση των ανθρωπίνων δικαιωμάτων. Αρνείται την ανθρώπινη αξιοπρέπεια του ατόμου και βλάπτει την ανθρώπινη ανάπτυξη.

- Τα Ηνωμένα Έθνη ορίζουν τη βία κατά των γυναικών ως «οποιαδήποτε πράξη βίας λόγω φύλου που έχει ως αποτέλεσμα ή είναι πιθανό να προκαλέσει σωματική, σεξουαλική ή ψυχική βλάβη ή πόνο στις γυναίκες, συμπεριλαμβανομένων των απειλών τέτοιων πράξεων, του εξαναγκασμού ή της αυθαίρετης στέρησης της ελευθερίας, είτε συμβαίνει σε δημόσιο είτε σε ιδιωτικό βίο. "



Το γένος και το φύλο

Γένος: Κοινωνικό φύλο/Ταυτότητα φύλου (Gender)

Φύλο: Βιολογικό φύλο (Sex)

Κοινωνικό φύλο είναι οι κοινωνικές διαφορές των δυο φύλων, σε αντίθεση με τις βιολογικές διαφορές. Είναι το πώς βλέπεις κοινωνικά τον εαυτό σου: άντρα, γυναίκα ή στοιχεία και των δύο.

Στα ελληνικά με τον όρο «κοινωνικό φύλο» ή ενίοτε «γένος» αποδίδουμε το gender, σε αντίθεση με το βιολογικό φύλο (sex). Αν και η ετυμολογία της λέξης gender ανάγεται στο λατινικό genus και στο ελληνικό «γένος» που υποδηλώνει κάτι γενικό, η μετάφραση «γένος» για το gender δεν είναι δόκιμη.



5 Διαφορά Επιζώντος (SGBV survivor) & Θύματος 5

Η επιζώσα είναι ένα άτομο που έχει υποστεί βία.

Οι όροι «θύμα» και «επιζών» μπορούν να χρησιμοποιηθούν εναλλακτικά.

«Θύμα» είναι ένας όρος που χρησιμοποιείται συχνά στον νομικό και ιατρικό τομέα, ενώ ο όρος «επιζών» προτιμάται γενικά στους τομείς ψυχοκοινωνικής υποστήριξης, διότι δίνει έμφαση στο γεγονός της ανθεκτικότητας. και λειτουργεί ενισχυτικά για το άτομο.



6 Βασικά αίτια της έμφυλης βίας

1. Ανισορροπία ισχύος (Unbalance of power)
2. Κοινωνικές Ανισότητες ταυτότητας φύλου



Ευαλωτότητα στη συντροφική σχέση

Οι γυναίκες είναι τα πρώτα θύματα του πολέμου, της μετανάστευσης, της διακίνησης ανθρώπων, η βία που καταγγέλλεται όταν παράγεται καθημερινά στους κόλπους της οικογένειας δεν έχει την ίδια αντιμετώπιση με άλλες μορφές βίας όπως τα βασανιστήρια – παρά το γεγονός ότι το 50% περίπου από τις σωματικές βιαιοπραγίες και το 1/3 από τις απόπειρες φόνου κατά γυναικών, έχουν δράστη το σύζυγο ή τον σύντροφό τους.



Tony Porters' “A call to men” speech

Tony Porter
Author, educator, activist



December 2010 at **TEDWomen 2010**

https://www.ted.com/talks/tony_porter_a_call_to_men



Μορφές και εκδηλώσεις της έμφυλης βίας

Φυσική – Σωματική κακοποίηση

- Βιασμός (και διορθωτικός)
- Ενδοικογενειακή βία και συντροφική - συζυγική
- Εξαναγκασμένη στείρωση
- Ακρωτηριασμός γεννητικών οργάνων – κλειτοριδεκτομή
- Σεξουαλική εκμετάλλευση
- Σεξουαλική κακοποίηση
- Σεξουαλική παρενόχληση
- Πρώιμος / εξαναγκασμένος γάμος
- Στέρηση δικαιωμάτων, ευκαιριών, υπηρεσιών
- Εμπορία / Διακίνηση Ανθρώπων
- Επιλεκτική άμβλωση βάσει του φύλου του εμβρύου
- Έμφυλη βία που συνδέεται με ένοπλες συρράξεις



Μορφές και εκδηλώσεις της έμφυλης βίας

Ψυχολογική - συναισθηματική κακοποίηση

- Πρώιμος / εξαναγκασμένος γάμος ανηλίκων
- Προτίμηση του υιού
- Στέρηση δικαιωμάτων, ευκαιριών, υπηρεσιών
- Υποτίμηση και προσβολή



Παγκόσμια δεδομένα

Βία κατά των γυναικών

35% των έχουν υποστεί φυσική ή σεξουαλική βία κατά τη διάρκεια της ζωής τους.

Intimate partner violence

30% των γυναικών σε σχέση παγκοσμίως έχουν βιώσει φυσική ή σεξουαλική βία από τον σύντροφό της κατά της διάρκεια της ζωής τους.

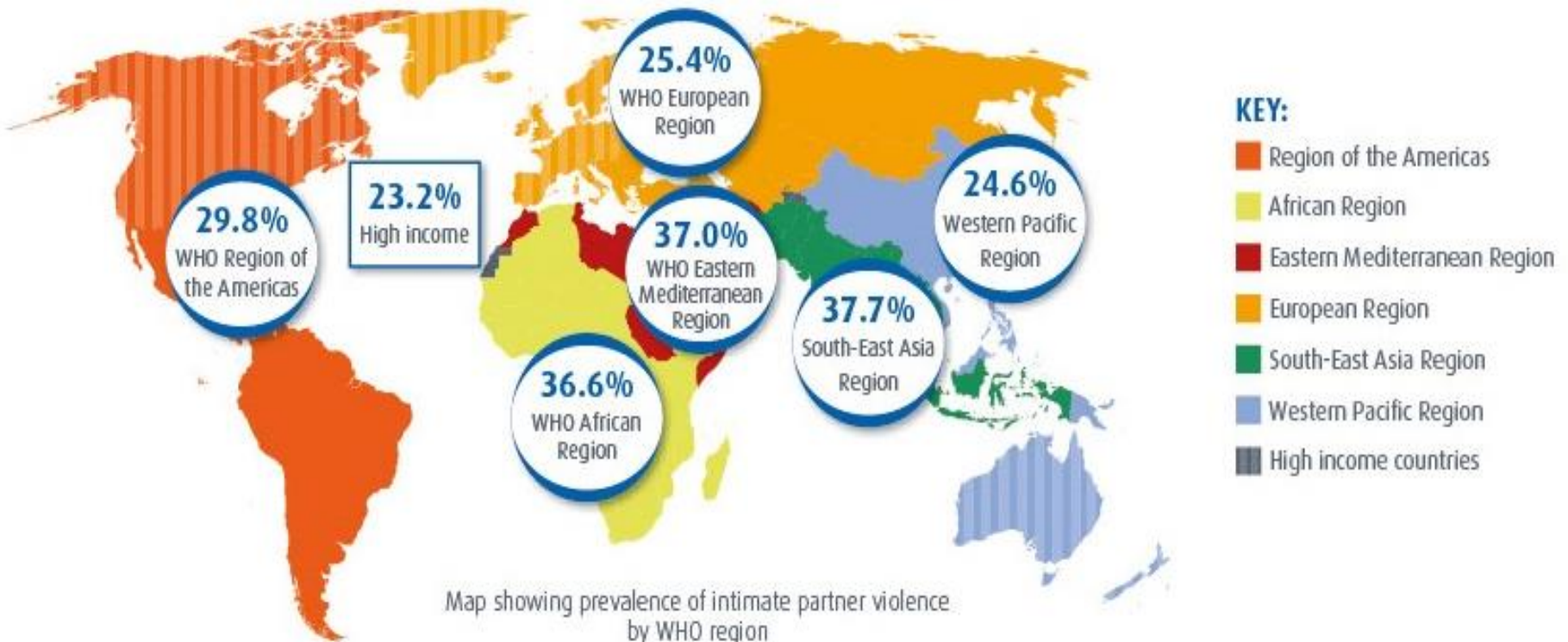
Non-partner sexual violence

7% των γυναικών παγκοσμίως έχει υποστεί σεξουαλική βία από μη σύντροφο κατά τη διάρκεια της ζωής τους.

VIOLENCE AGAINST WOMEN:

1 in 3 women

throughout the world will experience physical and/or sexual violence by a partner or sexual violence by a non-partner





Συνέπειες της βίας

- Τραύμα και αναπηρία ή και θάνατος
- Ανεπιθύμητη εγκυμοσύνη
- Επισφαλείς μέθοδοι άμβλωσης και Επιπλοκές κύησης με επίπτωση στο νεογνό όσο και στην μητέρα
- Σεξουαλικά μεταδιδόμενα νοσήματα (HIV / syphilis)
- Συναισθηματικές και αγχώδεις διαταραχές και Διαταραχές πρόσληψης τροφής και διαταραχές του ύπνου
- Κατάχρηση αλκοόλ και ναρκωτικών ουσιών
- Χαμηλή αυτοεκτίμηση
- Διαταραχή μετατραυματικού στρες - Αυτοτραυματισμοί
- Χρόνιες γαστρεντερικές διαταραχές και Σύνδρομο χρόνιου πόνου

VIOLENCE AGAINST WOMEN: HEALTH IMPACT

Women exposed to intimate partner violence are →

Mental Health

TWICE 
as likely to experience depression

**ALMOST
TWICE** 
as likely to have alcohol use disorders

Sexual and Reproductive Health

16% 
more likely to have a low
birth-weight baby

1.5 TIMES 
more likely to acquire HIV and 1.5 times
more likely to contract syphilis infection,
chlamydia or gonorrhoea

Death and Injury

42% 
of women who have experienced
physical or sexual violence at the
hands of a partner have
experienced injuries as a result

38% 
of all murders of women globally
were reported as being committed
by their intimate partners



Η Επίδραση της βίας στα παιδιά

Σύμφωνα με τον Παγκόσμιο Οργανισμό για την υγεία τα παιδιά που μεγαλώνουν σε οικογένειες όπου υπάρχει βία ενδέχεται να εκδηλώσουν διαταραχές συμπεριφοράς και συναισθήματος. Πολύ συχνά αυτά τα παιδιά ενδέχεται να συνδεθούν με τη βία είτε ως δράστες είτε ως θύματα.

Η συντροφική βία συνδέεται με υψηλά ποσοστά βρεφικής και παιδικής θνησιμότητας και θνητότητας.



Η κατάσταση σε αριθμούς στην ΕΕ & στην Ελλάδα

13 εκ. γυναίκες στην Ευρωπαϊκή Ένωση (ΕΕ) υπέστησαν σωματική βία μέσα σε έναν χρόνο, ενώ στο ίδιο χρονικό διάστημα 3.700.000 έπεσαν θύματα σεξουαλικής κακοποίησης (από το σύνολο των 262 εκ.)

Σύμφωνα με πρόσφατη πανευρωπαϊκή έρευνα, μία στις τρεις από αυτές τις γυναίκες (ποσοστό 33%) είχε υποστεί σωματική ή σεξουαλική βία μέχρι την ηλικία των 15 ετών.

Στη χώρα μας, σύμφωνα με το τελευταίο Ευρωβαρόμετρο, το 34% των Ελλήνων γνωρίζει στον περίγυρο ή στη γειτονιά κάποια γυναίκα που έχει πέσει θύμα ενδοοικογενειακής βίας. Το συγκεκριμένο ποσοστό είναι αυξημένο σε σύγκριση με προηγούμενη μελέτη κατά 12%, ενώ είναι το τρίτο υψηλότερο στην Ευρώπη.

Τα ανωτέρω επισημαίνονται σε έκθεση της Ελληνικής Ιατροδικαστικής Εταιρείας για το έτος 2016



Παγκόσμιοι σταθμοί στην αντιμετώπιση του φαινομένου

- Διακήρυξη του ΟΗΕ για την Εξάλειψη της Βίας Κατά των Γυναικών του 1993
- Το 2012 ο ΟΗΕ χαρακτήρισε τον ακρωτηριασμό των γεννητικών οργάνων ως παραβίαση των Ανθρώπινων Δικαιωμάτων και των Δικαιωμάτων των παιδιών.
- Στις 8 Αυγούστου του 2016, το Κοινοβούλιο της Αφρικανικής Ένωσης στο οποίο συμμετέχουν 54 αφρικανικά κράτη, ενέκρινε την απαγόρευση του ακρωτηριασμού των γυναικείων γεννητικών οργάνων
- Η ισότητα των φύλων 5η κατά σειρά προτεραιότητα στους αναπτυξιακούς στόχους των Ηνωμένων Εθνών για το 2030



SUSTAINABLE DEVELOPMENT GOALS

1 NO POVERTY



2 ZERO HUNGER



3 GOOD HEALTH AND WELL-BEING



4 QUALITY EDUCATION



5 GENDER EQUALITY



6 CLEAN WATER AND SANITATION



7 AFFORDABLE AND CLEAN ENERGY



8 DECENT WORK AND ECONOMIC GROWTH



9 INDUSTRY, INNOVATION AND INFRASTRUCTURE



10 REDUCED INEQUALITIES



11 SUSTAINABLE CITIES AND COMMUNITIES



12 RESPONSIBLE CONSUMPTION AND PRODUCTION



13 CLIMATE ACTION



14 LIFE BELOW WATER



15 LIFE ON LAND



16 PEACE, JUSTICE AND STRONG INSTITUTIONS



17 PARTNERSHIPS FOR THE GOALS



SUSTAINABLE DEVELOPMENT GOALS



Στις 25 Σεπτεμβρίου του 2015, οι χώρες μέλη του ΟΗΕ υιοθέτησαν μία σειρά στόχων για την παύση της φτώχειας, την προστασία του πλανήτη, και την διασφάλιση ευημερίας για όλους ως μέρος μίας νέας ατζέντας για την βιώσιμη ανάπτυξη . Κάθε ειδικός στόχος θα πρέπει να επιτευχθεί μέσα στα επόμενα 15 έτη.

5 GENDER
EQUALITY





Προστασία γυναικών που εκτίθενται στη βία στην Ελλάδα

- Νόμος 3005/2006 (ενδοοικογενειακή βία και βιασμός)
- Νόμος 3896/ΦΕΚ 207/8.12.2010 (σεξουαλική παρενόχληση στην εργασία)
- Νόμος 4216/2013 και 3064/2002 (εμπορία ανθρώπων)
- 2004 Σύσταση της Γενικής Γραμματείας Ισότητας των Φύλων

Επιπρόσθετα:

Η Γενική Γραμματεία Ισότητας των Φύλων έχει δημιουργήσει ένα δίκτυο δομών σε όλη τη χώρα, που αποτελείται από την Τηλεφωνική Γραμμή "SOS 15900", 40 Συμβουλευτικά Κέντρα (15 της Γενικής Γραμματείας και 25 των Δήμων) και 21 Ξενώνες που παρέχουν πληροφόρηση ψυχοκοινωνική στήριξη, νομική συμβουλευτική και φιλοξενία.



25^η Νοεμβρίου

Διεθνής Ημέρα για την Εξάλειψη της Βίας κατά των γυναικών

Τον Δεκέμβριο του 1999 η Γενική Συνέλευση του ΟΗΕ αποφάσισε να ανακηρύξει την 25η Νοεμβρίου ως Διεθνή Ημέρα για την Εξάλειψη της Βίας κατά των γυναικών.



25^η Νοεμβρίου

Διεθνής Ημέρα για την Εξάλειψη της Βίας κατά των γυναικών

Η συγκεκριμένη ημέρα είχε ήδη καθιερωθεί δέκα χρόνια πριν, όταν γυναικείες οργανώσεις θέλησαν να τιμήσουν τη μνήμη των τριών αδελφών Μιραμπάλ, πολιτικών αγωνιστριών από τη Δομινικανή Δημοκρατία, που βασανίστηκαν, ξυλοκοπήθηκαν και στραγγαλίστηκαν μέχρι θανάτου, κατ' εντολήν του δικτάτορα Ραφαέλ Τρουχίγιο στις 25 Νοεμβρίου 1960 για την αντιδικτατορική τους δράση .





Προώθηση της Ισότητας των Φύλων και Πρόληψη των Έμφυλων Διακρίσεων

*Ευχαριστούμε για την προσοχή και τη
συμμετοχή σας!!*